

# La lectura, una travesía sin límite



## Dulce y Meg

Autor: Toño Malpica

Ilustraciones: Claudia Navarro

Bogotá: Educactiva S. A. S., 2024

Colección Buenas noches, 40 pp.

ISBN : 978-958-00-2479-8

Esta guía fue elaborada por Beatriz Helena Isaza  
Imágenes shutterstock®

## El autor y la obra

El autor de este libro se llama **Antonio Malpica** y prefiere que le digan **Toño**.

Nació en Ciudad de México el 8 de marzo de 1967. Le gustan la música, las letras y los números. En sus primeros años se interesó por la música y el piano; luego estudió ingeniería de computación en la Universidad Nacional Autónoma de México. Más adelante decidió dedicarse a la carrera literaria y retirarse de la ingeniería. Ha publicado muchos libros para adultos, obras teatrales y libros de literatura infantil y juvenil. En 2015 ganó el XI Premio Iberoamericano SM de Literatura Infantil y Juvenil en reconocimiento a su obra literaria dirigida a los jóvenes lectores.



**Claudia Navarro.** Nació en Ciudad de México y es egresada de la Escuela Nacional de Artes Plásticas UNAM. Estudió diseño gráfico y lleva 20 años dibujando. Empezó haciendo ilustraciones para algunos juegos en el Museo del Niño y luego se dedicó a la ilustración editorial. Ha ilustrado alrededor de 20 libros. Su color favorito para ilustrar libros es el rojo. Se imagina los dibujos después de leer la historia. A sus 10 años, todos sus cuadernos de la escuela estaban llenos de dibujos. Trabaja en su casa.

***Dulce y Meg.*** Esta es la historia de Dulce y su familia. La familia, al principio, tiene tres miembros: el papá, la mamá y Dulce. Luego llega un cuarto miembro: Meg.

Dulce y Meg van creciendo y a medida que esto pasa su relación se vuelve cada vez más estrecha, más cercana, más entrañable, más dulce... Juegan, se acompañan, se divierten, se cuidan, se aman.

Sin embargo, un día algo le pasa a Dulce. Y Meg y sus padres se ponen muy, muy, pero muy tristes.

En fin, es una historia conmovedora que, como dice el autor, rinde homenaje a "esos amigos entrañables, imprescindibles y orejones que tanta falta hacen en nuestras vidas".

# Exploración y motivación

1. Muestre a los niños y las niñas la portada del libro. ¿Quién es Dulce? ¿Quién es Meg? ¿Quién es Toño Malpica? ¿Quién es Claudia Navarro? ¿De qué se trata esta historia?



2. Luego, muéstreles la contraportada y léales el texto escrito. Con esta nueva información, pregúnteles ¿qué pueden anticipar acerca del contenido del libro?



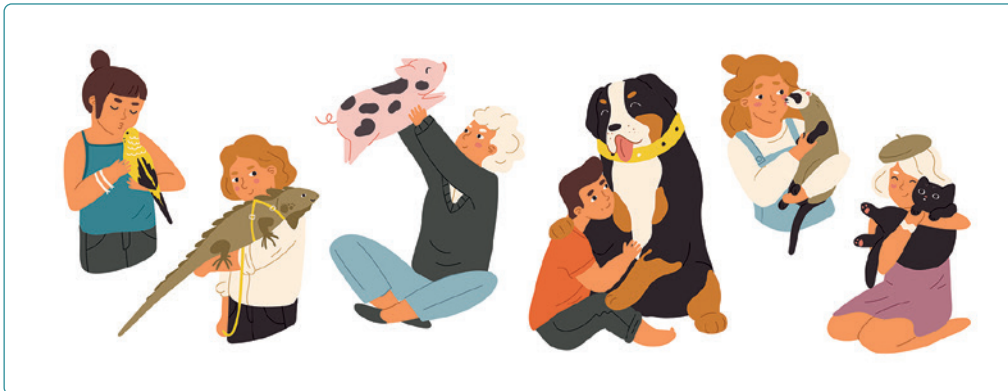
3. ¿Hay algo que les parezca extraño al comparar las ilustraciones de estas dos partes del libro? ¿Encuentran alguna diferencia entre los dos perros? ¿Qué puede significar esto?



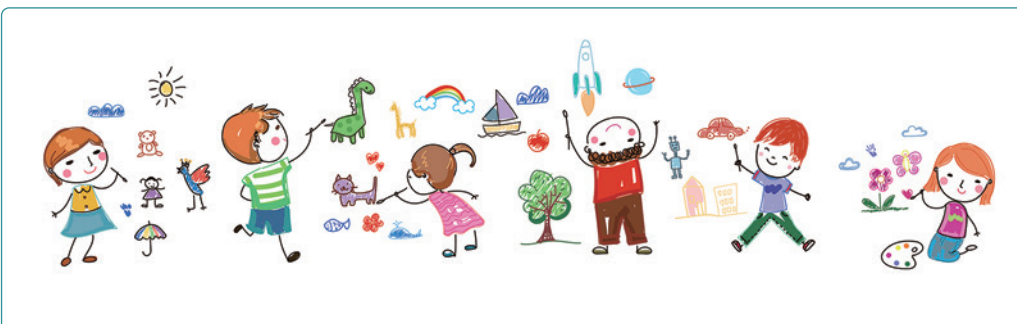
4. Pregunte a los niños y las niñas si tienen un perro en casa. Pídeles que narren hace cuánto lo tienen y cómo llegó a ser parte de su familia. Pregunte a quienes no tienen perro si tienen otra mascota y cómo llegó a sus casas.



5. Pregunte a quienes no tienen mascota si les gustaría tener una y cuál sería su mascota ideal.



6. Pídeles que dibujen lo que más les gusta hacer con su mascota. Si no tienen mascota pueden dibujarse haciendo algo divertido con un animal que quisieran tener.



## Lectura de... *Dulce y Meg*

1. Sugerimos hacer una lectura en voz alta e ir mostrando una a una las ilustraciones del libro. A continuación, algunos ejemplos del tipo de diálogo que puede generar con los niños y las niñas durante esta actividad:
  - a. Pgs. 6 y 7: ¿Quién narra la historia? ¿Quién es Meg? ¿Y quiénes son Ruth y Fer?

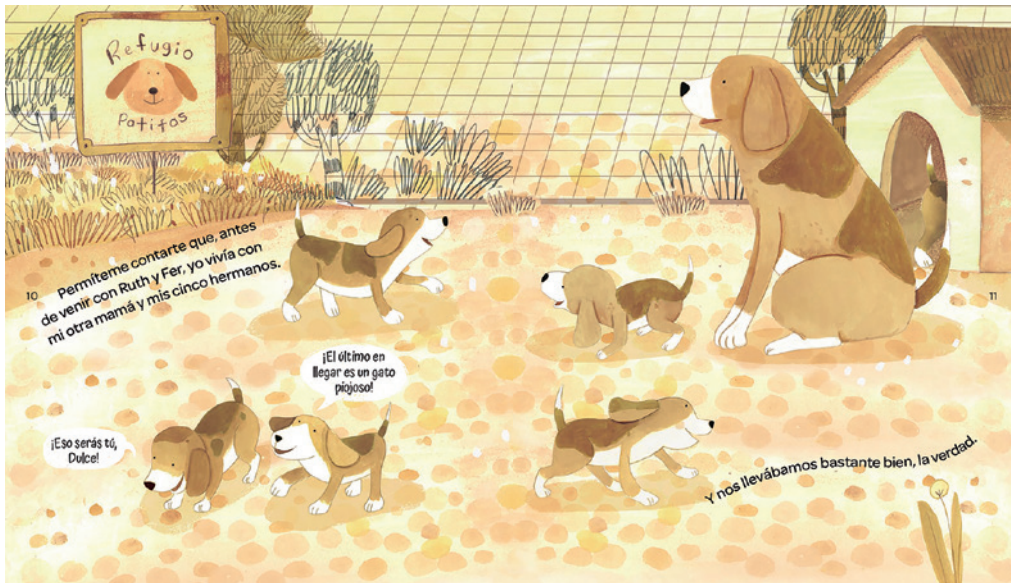


- b. Pg. 9: ¿Quién es la nueva integrante de la familia y cómo se llama?





- c. Pgs. 10 y 11: ¿En qué lugar vivía Dulce antes de irse a vivir con Ruth y Fer?  
¿Qué es un Refugio para perros? ¿Dónde está la mamá? ¿Cuál es Dulce?  
¿Aparecen en la ilustración todos sus hermanos?



- d. Pg. 12: ¿A qué juegan Dulce y Meg? ¿Con quién más jugaba Dulce este juego?



e. ¿Por qué será que cuando el perro habla se le entiende lo que dice, y cuando hablan las personas no se entiende? Pgs. 14 y 15



f. Pgs. 26, 24 y 27: ¿Por qué Meg está triste?





- g.** Compare las respuestas que dan los niños y las niñas a la pregunta anterior con la información de la página 28. ¿Quién es el hombre de la ilustración? ¿Qué pistas da la expresión del rostro de Meg y del médico? ¿Qué le está pasando a Dulce?



- h.** ¿Cuál es el mensaje de las ilustraciones de las páginas 33, 33 y 34?

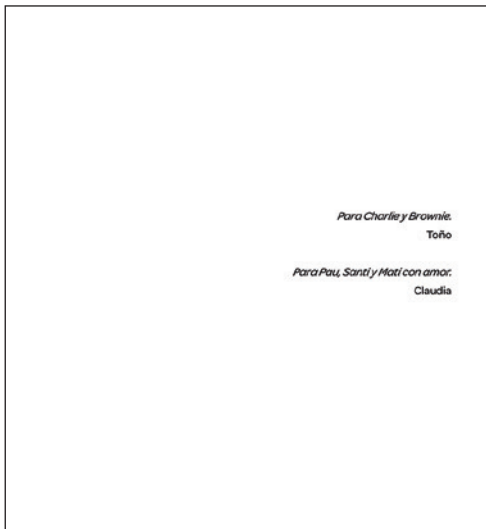




- i. Pg. 35: ¿Cómo termina esta historia? ¿Quiénes están en la ilustración? ¿Quién es la narradora ahora? ¿Cómo lo saben?



- j. Explique a los niños que los libros pueden tener una parte llamada dedicatoria; muéstrésela en el libro. Luego, léales la página final en la cual se da información sobre Toño Malpica. Pregúnteles quiénes son Charlie y Brownie.



## Conversar y escribir sobre *Dulce y Meg*

Después de leer el libro en voz alta, charle con los niños y las niñas sobre sus opiniones acerca del texto y ayúdelos a conectar esta historia con su vida. Algunas preguntas que pueden ayudar para esto son:

1. ¿Les gustó el cuento? ¿Por qué? ¿Qué fue lo que más les llamó la atención de esta historia?
2. Pida a cada niño y niña escoger la escena más feliz y la más triste del libro. Permita que se tomen su tiempo para pensar. Luego, pídale que escriban en un papelito el momento más feliz y en otro papelito el más triste. Reúna los papelitos y lea las respuestas en voz alta.

---

---

---



3. ¿Creen que Dulce es un perro o una perra? Dígales que argumenten su respuesta. En el libro pueden encontrar una prueba de esto.



4. Dedique un tiempo para hablar sobre las ilustraciones y el manejo del color. Muéstreles ilustraciones anteriores a la llegada de Meg a su casa, luego las que relatan el tiempo en que Dulce y Meg estuvieron juntas y por último, el manejo del color en las ilustraciones cuando Dulce ya no está. ¿Qué observan sobre esto?





## Construcción colectiva

Organice a los niños y las niñas en pequeños grupos y pídales que inventen e ilustren una página que pueda ir entre la página 19 y la página 20 del libro. Es decir, que imaginen una nueva aventura para Dulce y Meg y que la dibujen. Luego, comparta el resultado de la actividad.



## Temas y lecturas relacionados

1. ¿De qué están disfrazadas Meg y Dulce? ¿Crees que los disfraces tienen que ver con algún cuento? ¿Cuál es el cuento? ¿Qué otros cuentos clásicos conocen?



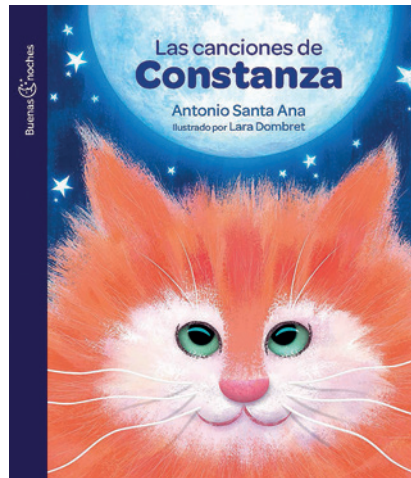
Pida a los niños y a las niñas llevar al salón cuentos clásicos que tengan en casa o que vayan a alguna biblioteca para buscarlos, leerlos y comentarlos en clase.

2. En la colección Buenas noches de Norma hay libros que tratan sobre mascotas. Esta puede ser una ocasión para buscarlos y leer con los niños y las niñas distintos cuentos sobre esta temática. Por ejemplo:

Para cada cual su mascota es muy especial... ¿o no? Es raro que un perro nazca de un carozo de durazno. También es raro que le encante a la mamá del nene que lo encontró... Es que a los ojos de Lautaro, su dueño, Carozo es un perro muy especial. ¿Será cierto? Este libro retrata con humor una situación que los niños adoran: la llegada de la primera mascota a la familia y las primeras andanzas junto a su dueño.

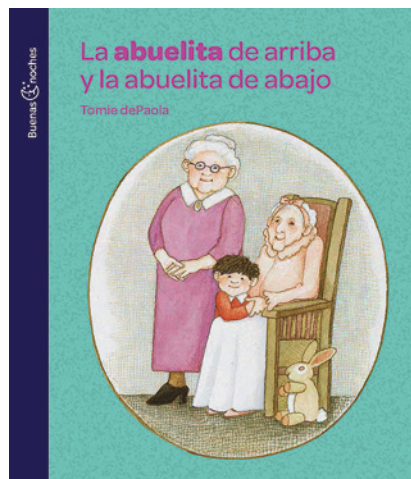


Constanza es una gata pelirroja que vive en una casa muy cerca del puerto. Cuando el sol se pone, Constanza sale a pasear por las terrazas. Desde allí puede ver el mar, los barcos que se mecen con las olas y también la luna. Y tanto le gusta lo que ve, que le dan ganas de cantar... Las maravillosas ilustraciones reproducen el mundo que explora Constanza en sus correrías y en sus sueños. Libro ideal para compartir, conversar sobre las mascotas y dejarse encantar por el apacible ritmo de las palabras.



3. Un tema abordado en el libro Dulce y Meg es la muerte y la tristeza que produce la pérdida de un ser querido. ¿Qué tal si lee a los niños y las niñas una historia que narra la relación de un niño con sus abuelas y la tristeza que le deja su partida?

Tomás y sus papás siempre van a la casa de las abuelitas el domingo. A Tomás le encantan esas visitas porque mientras la abuelita de abajo prepara en la cocina deliciosos pasteles, la abuelita de arriba le cuenta historias y le regala pastillas de menta. Un día la abuelita de arriba ya no está más y le cuentan a Tomás que lo recordará desde el cielo. Cuando Tomás crece, las dos abuelitas son de arriba y lo miran desde el cielo. Este libro habla de la relación entre los niños y los ancianos, de la tristeza de su partida y del amor y ternura que los rodea.





## Otras lecturas del mismo autor

### Esa mañana

En *Esa mañana*, Toño Malpica habla sobre los vínculos estrechos que nos unen a las personas que queremos y cómo cuando nos enojamos y nos distanciamos nos sentimos muy tristes. En otro libro de la colección Buenas noches, Keiko Kasza, reconocida autora e ilustradora, también toca este tema.



Esa mañana, Mangrufo, el pequeño monstruo, amanece sintiéndose triste. Por su parte, Leuklaya también se siente abatida. Ambos tratan de animarse jugando, leyendo, saliendo a caminar, cada uno por su cuenta. Sin embargo, el recuerdo de lo sucedido el día anterior los agobia y se sienten muy solos. Una sorpresiva invitación hace que las cosas cambien y todo vuelva a la normalidad... El elemento sorpresa en este libro es contundente para cambiar la perspectiva de los personajes. Ilustraciones cargadas de humor y elementos que permiten una inolvidable lectura de imágenes.

## Relación con otros saberes

### • Ciencias naturales

Pregunte a los niños y las niñas qué razas de perros conocen; haga un listado con los nombres que le digan. Luego, explore con ellos el concepto de raza animal. Por último, pregúnteles si saben cuál es la raza de Dulce. Aproveche la ocasión para descubrir con ellos la raza a la que pertenece Dulce, averiguar sobre otras razas y aprender sobre sus principales características.



RAZAS DE ANIMALES	CARACTERÍSTICAS FÍSICAS	CARÁCTER	CUIDADOS
Beagle			
Labrador			
San Bernardo			
Border Collie			

## • Ciencias sociales

Pregunte a los niños y a las niñas si celebran la Noche de Brujas, cómo lo hacen y cuál es el origen de esta tradición. Lleve al salón un libro informativo que responda esta pregunta, y aproveche la oportunidad para que conozcan de dónde vienen otras celebraciones o tradiciones.



## • Arte

Pida a los niños y las niñas que imaginen un disfraz diferente para Dulce y Meg y que hagan su propia ilustración basados en esta idea. Luego, pida que cada niño o niña exponga su dibujo y que los demás traten de descubrir de qué están disfrazadas la niña y su perrita.



## • Valores

Pregunte a los niños y a las niñas si saben qué es un refugio de animales; charle con ellos acerca de la importancia de este tipo de lugares y su labor social. Pregúnteles si consideran que es mejor comprar un animal o adoptarlo y por qué.





## Test de comprensión lectora

### Dulce y Meg

Nombre: \_\_\_\_\_

#### Nivel literal

1. Escribe verdadero V o falso F frente a cada afirmación.

- a) Meg llegó un sábado a la casa de Dulce. \_\_\_\_\_
- b) Meg llegó un año después de la llegada de Dulce. \_\_\_\_\_
- c) Dulce vivió con su mamá y cinco hermanos antes de ir a la casa de Meg. \_\_\_\_\_
- d) Meg estaba con gripa el día que conoció a Dulce. \_\_\_\_\_

2. Subraya el nombre del refugio en que vivía Dulce.

- PEPITAS
- POPITOS
- PAPITOS
- PATITAS
- PEPOTAS

3. Haz un círculo alrededor de un juego que Dulce y Meg NO jugaron.

CARRERAS

CANTAR

IR AL MAR

PINTAR

PELUQUERÍA

4. Señala con **X** la respuesta correcta. Meg aprendió a montar en bicicleta para que

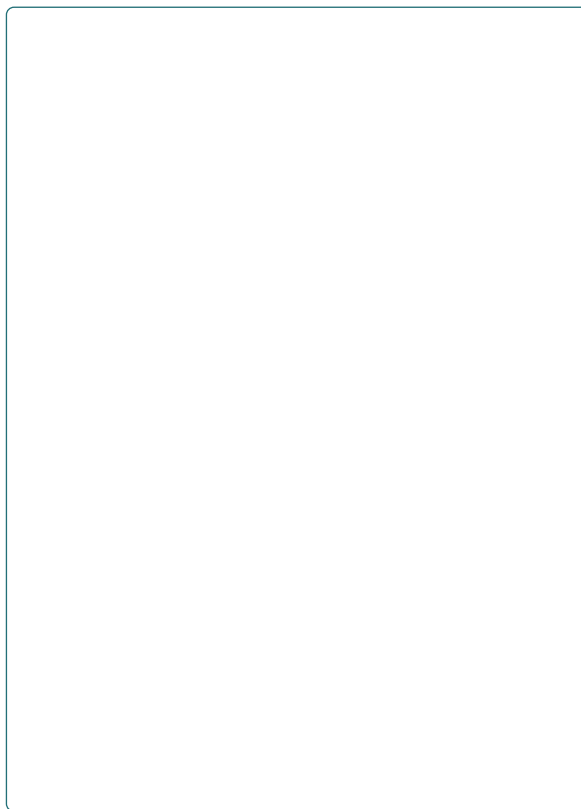
- a) Dulce no le ganara siempre en las carreras. \_\_\_\_\_
- b) Dulce aprendiera a correr más. \_\_\_\_\_
- c) Dulce se sintiera feliz jugando con ella. \_\_\_\_\_
- d) Dulce pudiera ganar una competencia de carreras. \_\_\_\_\_

5. Dibuja a Dulce en el primer recuadro y cambia una de sus características físicas. Luego, muestra tu dibujo a un niño o a una niña de tu curso para que descubra el error y lo escriba en el cuadro del frente.

**DIBUJO DE DULCE**



**EL ERROR ES:**



## Nivel inferencial

1. ¿Quién es el personaje de la contraportada? Explica cómo lo sabes.



El personaje es: \_\_\_\_\_.

Lo sé porque \_\_\_\_\_

\_\_\_\_\_

\_\_\_\_\_

\_\_\_\_\_

\_\_\_\_\_

\_\_\_\_\_

2. ¿De dónde regresa Meg? ¿Cómo lo sabes?



Meg regresa de \_\_\_\_\_

\_\_\_\_\_

\_\_\_\_\_

Lo sé porque \_\_\_\_\_

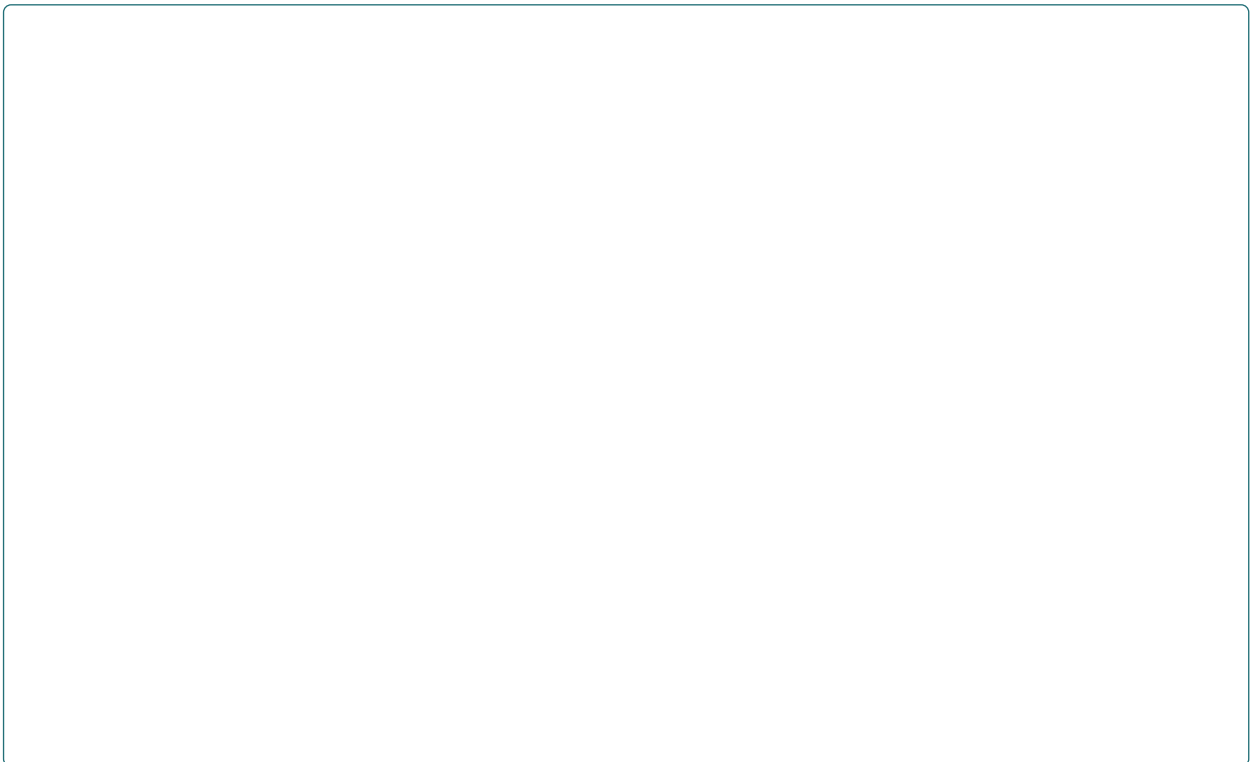
\_\_\_\_\_

\_\_\_\_\_

\_\_\_\_\_

\_\_\_\_\_

3. Dibuja el peluche preferido de Meg y al frente explica cómo sabes que es su preferido.



Lo sé porque \_\_\_\_\_

\_\_\_\_\_

\_\_\_\_\_



## Nivel crítico

1. Encuentra en la sopa de letras tres palabras que describen la manera de ser de Dulce y una palabra que NO la describe.

B	O	A	E	R	D	O	M	F	X
G	E	M	T	A	I	E	G	R	E
K	P	O	B	E	V	I	E	N	B
Q	S	R	M	B	R	E	O	F	R
A	N	O	T	E	U	G	U	J	A
Z	V	S	A	C	B	E	R	D	V
V	T	A	U	P	L	K	F	W	A
O	B	E	D	I	E	N	T	E	A

AMOROSA  
OBEDIENTE  
BRAVA  
JUGUETONA

2. ¿Cómo te parece la familia de Ruth, Fer, Meg y Dulce? ¿Le gustará a Meg ser parte de esa familia? Ahora piensa en tu familia. ¿En qué se parecen y en qué se diferencian?

Diferencias entre mi familia y la de esta historia	Similitudes entre mi familia y la de esta historia

3. ¿Te gustaría escribirle un mensaje a Toño Malpica, el autor de esta historia? Puedes hacerlo ingresando a su página web. A él le encanta que los lectores le escriban para hacerle preguntas, contarle cosas, comentarle cómo les pareció su libro, etc.



### ¿QUÉ CUENTAS?

Aquí es donde puedes haceme llegar tus chistes, comentarios, saludos, invitaciones a pachangas, solicitar mis servicios, etc.

Por favor, llena todos los campos para que tu mensaje sea muy claro y pueda contestarte sin problema.

Excepto insultos, mentadas, provocaciones y preguntas muy difíciles de física cuántica, todo lo demás sí lo contesto. Promise.

Asunto

Tu nombre

Tu correo electrónico

Tu mensaje

Enviar