

# La lectura, una travesía sin límite



## La señora Iguana

Vicenta María Siosi Pino

Ilustraciones: Gina García

Bogotá: Educactiva, colección Fuera de serie, 40 pp., 2019.

ISBN: 978-958-00-1215-3

Esta guía fue elaborada por María Teresa Tautiva  
Imágenes shutterstock® 2019

## La autora y la obra

**Vicenta María Siosi Pino** es comunicadora y escritora wayuu del clan Apskana. Nació en 1965 en San Antonio de Pancho, una ranchería ubicada en el departamento de La Guajira. Vicenta salió de su tierra natal para estudiar Comunicación Social en Bogotá. Su trabajo como periodista, libretista, profesora universitaria y documentalista para televisión ha estado acompañado por su actividad como escritora.

Su primera publicación se dio en 1992 con el cuento *Esa horrible costumbre de alejarme de ti*, un relato que recrea los conflictos culturales que surgen a partir de la migración del indígena wayuu a la ciudad. En 1998 recibió una mención de honor en el concurso ENKA por la novela corta *El dulce corazón de los piel cobriza*, un relato que presenta los valores, las normas y las costumbres del pueblo wayuu, así como las dificultades que viven al interactuar con el mundo del blanco; y en el año 2000 obtuvo el Premio Nacional de Literatura Infantil Comfamiliar del Atlántico con el cuento *La señora Iguana*, una historia que gira en torno a la problemática de la exclusión y el maltrato. En 2004, Vicenta publicó *Shimirra tepichi wayuu*/



*Juegos de los niños wayuu*, un libro ilustrado patrocinado por la Gobernación de La Guajira, que promueve el conocimiento de la tradición wayuu. Recientemente escribió *Danza de tortugas en el mar* y *Cerezas en verano*; esta última es una compilación de relatos que abordan la dimensión mística de la etnia wayuu, sus condiciones de vida y problemáticas actuales, ambos publicados por la Universidad del Valle; también, el cuento *Pedacito de tierra bonita* publicado por la Gobernación de La Guajira y el Fondo Mixto para la Promoción de la Cultura y las Artes de La Guajira, un relato en el que denuncia el drama del desplazamiento forzado. Su obra literaria ha sido escrita en español y wayuunaiki y traducida al francés y al inglés.

Sus temas y preocupaciones nacen de las experiencias de vida y se refieren a la exclusión, el maltrato, la incomprensión, la discriminación, el desarraigo, la vergüenza étnica, entre otros. Es por ello que su obra narrativa representa el sentir de un pueblo que transita entre los elementos propios de una cultura milenaria y los desafíos de la sociedad dominante de la que ahora forma parte.

**Gina García** es maestra en artes plásticas con especial interés por el dibujo. Ha ilustrado diversos libros, entre ellos, *Narraciones Indígenas de la Sierra* para Editorial Norma. Amante del dibujo y del misterioso y envolvente mundo del libro ilustrado. Sus obras son realizadas desde la experimentación de técnicas como la acuarela y el lápiz de color.

En ***La señora Iguana***, los animales que viven en el desierto de La Guajira, al extremo norte de Colombia, no han recibido una sola gota de lluvia durante todo el año y las plantas se han marchitado; es por eso que se desplazan en busca de agua y alimento para poder sobrevivir. Una iguana se entera de que ambas cosas las puede obtener en la granja de la señora Josefa. Al llegar a este lugar comprueba que es un pequeño paraíso en el que hay muchas plantas y muchos animales que conviven con doña Josefa, quien obtiene el agua de un pozo subterráneo. Esta mujer riega su jardín todos los días y les brinda agua y protección a todos los animales que viven allí.

A esta iguana le sorprende la felicidad y tranquilidad con la que viven los animales en la granja, pero también le despierta una gran admiración uno de los oficios de la señora Josefa: tejer chinchorros multicolores, un tipo de hamaca propia del pueblo wayuu. Decidida a aprender a tejerlos, la iguana es sorprendida por la señora Josefa, quien ordena a sus nietos que la maten para evitar que destruya su jardín. Con palos y piedras es expulsada de la granja.

Triste y sola, la señora Iguana recibe el consejo de una pequeña ardilla, quien le recomienda que le escriba una carta a la señora Josefa explicándole la situación y enterándola de que sus intenciones en la granja no son dañinas. Pero nuevamente, la iguana, al querer aprender a escribir en la escuela, recibe agresiones por parte de los niños y vuelve a ser expulsada.

Finalmente, solo una jovencita se relaciona con la señora Iguana de manera cordial y le brinda su ayuda para resolver este problema.

Con esta historia, la autora nos presenta problemáticas cotidianas del pueblo wayuu: el sufrimiento que genera la escasez de agua y el maltrato hacia animales como lagartijas, iguanas y pájaros. En suma, una necesaria reflexión sobre la manera en que nos relacionamos con nuestro entorno y con los seres que lo habitamos.

## Exploración y motivación

1. El agua es un elemento vital, sin ella no podemos vivir nosotros ni ningún otro ser vivo. Pida a los estudiantes que contabilicen cuántas veces al día en su casa usan el agua y con qué propósitos. Para ello, invítelos a que llenen una tabla como la siguiente con ayuda de sus familiares.

¿Cuántas veces al día...?	Yo	Papá	Mamá	Otro familiar
				
				
				
				
				
				
				
				

2. Pídeles que con la ayuda de sus familiares y teniendo en cuenta los resultados de la tabla del punto anterior, respondan.
  - a. ¿Cuánta agua al día necesitan en tu casa para vivir?
  - b. ¿De dónde viene el agua que utilizan en tu casa?
  - c. Después de usar el agua en tu casa, ¿para dónde se va?
  - d. Si tuvieras al día solo un par de baldes de agua, ¿en qué los gastarías? Explica.
3. Propóngales que escojan una planta y un animal de cada columna y que con ayuda de sus familiares averigüen cuánta agua necesitan para vivir y cómo es su hábitat. Pídeles que consignen sus respuestas en una hoja y las acompañen con un dibujo. Invítelos a que peguen sus trabajos en dos de las paredes del salón: una para los que necesitan mucha agua y otra para los que necesitan poca agua.



Plantas	Animales
Musgo	Camello
Cactus	Pato
Frailejón	Iguana
Sábila	Tortuga
Arroz	Avestruz
Agave	Nutria

4. Hay lugares que tienen mucha agua, pero hay otros que no. Por ejemplo, en algunos parajes del Chocó no para de llover; mientras que en La Guajira pueden pasar 7 años sin que caiga una sola gota de agua. Converse con los estudiantes sobre este hecho y plantéeles las siguientes preguntas: ¿cómo se imaginan que es la vida en estos dos lugares? ¿Qué tanta agua hay en el lugar donde ellos viven? Anímelos a que compartan sus respuestas e invítelos a buscar imágenes de Chocó y La Guajira para que hagan un *collage* de cada uno de estos ecosistemas y los peguen en la pared en la que ubicaron los animales de la actividad anterior que corresponda.

## Lectura de... *La señora Iguana*

Ubique a los estudiantes en media luna, bien sea en el salón o en otro lugar al aire libre, de tal manera que estén cómodos y a gusto y puedan verse a los ojos los unos a los otros. Luego, haga una primera lectura de *La señora Iguana* en voz alta para que los estudiantes la escuchen. Esfuércese por usar un tono de voz que llame la atención de los niños y proponer un ritmo de lectura que contraste los momentos de la historia más tranquilos con los de mayor tensión, con el fin de mantener el interés por los acontecimientos y su desenlace. Recuerde que los silencios pueden ser muy significativos y generan suspenso. Apóyese también en la gestualidad (mirada, posición del cuerpo, movimiento de las manos, etc.) e incluso en la ejecución de algún instrumento musical sencillo como un tambor, una maraca, una clave, etc.

Posteriormente, invite a los estudiantes a releer individualmente la historia y a destacar las partes del relato y las ilustraciones que más llamen su atención. Escúchelos atentamente y propóngales los siguientes ejercicios.

- a. Teniendo en cuenta la información consultada en la sección Exploración y motivación y en las ilustraciones del libro, propóngales que elaboren una maqueta que represente la granja de la señora Josefa. Para ello,
  - explíqueles qué es una maqueta y para qué se utilizan. Apoye su explicación con imágenes.
  - invítelos a que usen, preferiblemente, materiales reciclados o que se obtengan de la naturaleza como arena, palos, piedras, cartón, botellas, juguetes que ya no usen, plastilina, etc.
  - motívelos a que vayan más allá de lo que se dice en el libro y que hagan aportes a partir de lo que ya saben sobre la flora y la fauna de los desiertos e incluso de su imaginación.
  - Acompáñelos durante el proceso de elaboración de las maquetas y ayúdelos en el ensamblaje de las diferentes piezas.
  - Hagan una exposición de los trabajos e inviten a estudiantes de otros cursos a verla. Permita que los estudiantes que lo deseen expongan su trabajo y expliquen en qué consistió su elaboración.

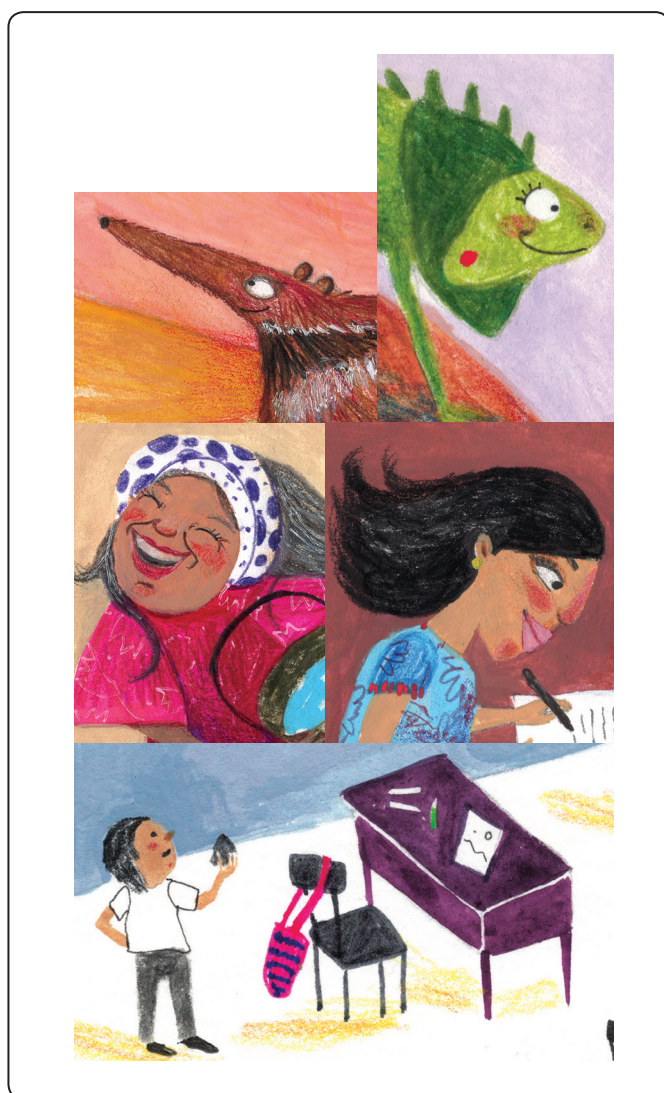




- b.** Para explorar y conocer con más detalle a los personajes de la historia, propóngales la elaboración de títeres que los representen. Para ello,
- deben distribuirse los personajes de manera que se cubran todos. Para lograrlo, elabore en el tablero, con los niños, un listado de personajes y permita que cada uno escoja el que desee. En caso de que varios niños quieran el mismo, idee una manera de resolverlo como un concurso sobre las características del personaje o una rifa. Recuérdeles que todos los personajes son importantes porque cada uno de ellos aporta a la construcción de la historia.
  - Invite a los niños a que, teniendo en cuenta el relato, dibujen su personaje y hagan una descripción escrita del mismo, incluyendo los rasgos físicos y de personalidad. En caso de que en la historia no se presente mucha información, anímelos a que imaginen los rasgos o los deduzcan a partir de los comportamientos del personaje.
  - Propóngales que a partir del dibujo que hicieron, elaboren su títere con materiales reciclados como botellas, medias o telas que ya no usen, cartón, cepillos y demás objetos de su casa que puedan reutilizar.
  - Teniendo en cuenta la descripción que hicieron, invítelos a explorar cómo se comporta ese personaje, de qué forma se mueve, cómo se ríe, cómo se comunica, etc. Esto para que, por turnos, cada uno haga una dramatización que represente el personaje que eligió.
  - Para finalizar, al azar o según como lo quieran los niños, pídale que agrupen personajes e inventen posibles encuentros entre ellos y las conversaciones que tendrían según la personalidad de cada uno. Invítelos a dramatizar esos encuentros.
- c** Con el fin de comprender cómo se tejen los eventos en el relato, anímelos a crear un juego de cartas de *La señora Iguana*. Para lograrlo,



- elabore con los estudiantes, en el tablero, una tabla con varias columnas. En cada una deberán listar elementos de la historia como personajes, lugares, objetos y plantas que hayan aparecido en el relato. Deben releer la historia con mucho cuidado.
- Entrégueles a cada uno cuatro tarjetas de cartulina para que dibujen en cada una un elemento de los listados que previamente elaboraron. Asegúrese de distribuir los elementos de forma que no se repitan.
- Plastifiquen las tarjetas y únanlas todas para conformar el naipe. Luego, revuélvanlas muy bien para iniciar el juego.
- Por turnos, cada niño debe sacar varias cartas (2 o 3). Según las imágenes que le salieron, deberá relatar una de las escenas de la historia. Cuando todos hayan jugado su primer turno volverán a revolver el naipe y a sacar nuevamente varias cartas, pero esta vez imaginarán y relatarán un nuevo final para la historia. También se puede jugar a imaginar qué pasó con los personajes después, es decir, crear una segunda parte de *La señora Iguana* y muchos más ejercicios creativos.



## Conversar y escribir sobre *La señora Iguana*

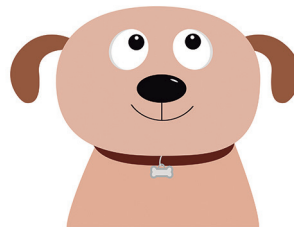
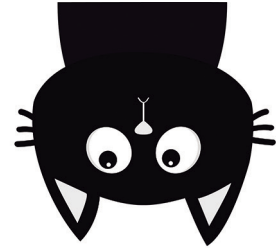
1. Pida a los estudiantes que recuerden un momento de sus vidas en que hayan llegado a un lugar que no conocían como una mudanza, el primer día de colegio o un viaje, etc. Con ello,
  - a. anímelos a que escriban los detalles de esa experiencia: cómo y por qué llegaron allí, cómo era ese lugar, si llegaron solos o acompañados, cómo los recibieron, cómo se sintieron, qué fue lo que más les llamó la atención, qué cosas no fueron gratas o agradables y cómo pudieron haberse evitado, etc. Pueden acompañar el escrito con un dibujo.
  - b. invítelos a que compartan sus experiencias con los demás compañeros de forma oral. Luego, solicíteles que identifiquen similitudes en las historias relatadas.
  - c. propóngales una conversación en la que cada uno dé su punto de vista acerca de la importancia de la solidaridad y el respeto frente a los demás y, especialmente, frente a alguien que nos visita o es nuevo en nuestro barrio o colegio, así como también frente a quienes nos acogen.
  - d. pídeles que determinen cómo se relaciona el relato de la señora Iguana con lo conversado hasta el momento y qué opinan de lo que ocurrió en esta historia.
  - e. invítelos a que, entre todos, propongan unas normas de comportamiento básicas para las personas que llegan a un nuevo lugar y quienes las reciben. Escríbanlas en un pliego de cartulina acompañándolas con dibujos, recortes de revista, etc. Sugierales dar a este trabajo un título como Derechos y deberes del visitante u otro que ellos prefieran.
2. Invítelos a reflexionar sobre la relación que establecen con los elementos de la naturaleza que los rodean, tanto en el colegio como en la casa. Para ello,
  - a. pídeles que dibujen sus casas o su colegio y la naturaleza que allí se encuentra como árboles, ríos, cultivos, etc.
  - b. Invítelos a que cada uno escoja tres seres de la naturaleza que tengan alrededor y que mencione algunos beneficios que ambos se brindan mutuamente. Presénteles un ejemplo, como “los árboles me benefician porque... producen aire limpio y me dan sombra. Yo beneficio a los árboles porque... los riego con agua y les pongo abono”. ¿Qué balance puede hacerse al final? ¿Quién beneficia más a quién, el ser humano a la naturaleza o la naturaleza al ser humano? Escuche sus respuestas y oriente la conversación de tal manera que se valoren el respeto y el cuidado por los demás, ya que cada uno de los seres vivos cumple un papel para que nuestro ambiente esté en equilibrio (polinización, cadena alimenticia, control de sobrepoblación de una especie, etc.).
  - c. Pídeles que expliquen por qué doña Josefa protege a las plantas y a los pájaros pero quiere matar a la iguana. Oriente la conversación hacia el desconocimiento que tenemos sobre los beneficios que muchos animales pueden traernos y los juicios errados que hacemos frente a los supuestos perjuicios que un animal puede traernos. Investigue el caso del oso de anteojos y compártalo con los niños.





## Construcción colectiva

1. Proponga a los estudiantes realizar el día de las mascotas. Para lograrlo,
  - a. haga un sondeo del tipo de mascota que tienen los estudiantes y cuáles podrían traer al colegio.
  - b. determine qué espacio, mobiliario u otro elemento se requiere para la recepción de las mascotas y de los asistentes al evento.
  - c. pida a los niños que preparen una exposición sobre los cuidados que tienen con su mascota (alimento, hidratación, medicina, recreación, etc.), así como la forma en que la obtuvieron y los principales o más especiales momentos que han compartido con ella.
  - d. inviten a niños y profesores de otros cursos para que asistan a la actividad y, si es posible, a un miembro de alguna institución que se encargue de proteger a los animales.
  - e. antes de iniciar la exposición, anime a los estudiantes a que compartan con los invitados las reflexiones que han venido haciendo a partir de la lectura de *La señora Iguana*.
  - f. anime tanto a los niños como a los asistentes y al experto en protección animal a que socialicen sus opiniones sobre la importancia de tener buenas relaciones con todos los seres que nos rodean y el beneficio que muchas veces nos trae convivir con un animalito.
2. Invite a los estudiantes a sembrar un jardín o una huerta en el colegio. Anúncieles que algunas de las plantas que siembren serán para las familias de los niños, pero otras serán para los animales silvestres del lugar o para sus mascotas.
  - a. Acompáñelos a consultar qué plantas se dan en el piso térmico en el que se encuentra el colegio y qué animales podrían alimentarse con ellas.
  - b. Pídales que con ayuda de sus familiares consulten qué plantas comestibles podrían sembrar en el piso térmico en el que se encuentra el colegio.
  - c. Busque las semillas, las plántulas, la tierra, el abono y los demás elementos que necesitarán para la siembra. Así mismo, consulte calendarios ecológicos y manuales que le ayuden a determinar el momento ideal para realizar la siembra y realizar el procedimiento adecuado.
  - d. Invite a los padres de familia y a otros profesores para que participen en la jornada de siembra. Como acto de apertura de esta actividad, anime a los estudiantes a que compartan con los invitados de dónde surgió la idea y algunas de las reflexiones que se han venido dando a propósito de la lectura de *La señora Iguana*.
  - e. Proponga a los estudiantes llevar un diario sobre esta experiencia, desde la siembra hasta que logren obtener la cosecha, y de los animales y las personas se hayan alimentado con estas plantas. Anímelos a que incluyan observaciones, reflexiones, poemas, dibujos, etc., sobre esta experiencia.



## Temas y lecturas relacionados

1. Busque el corto animado de *La abuela grillo*, disponible en [https://www.youtube.com/watch?v=AXz4XPuB\\_BM](https://www.youtube.com/watch?v=AXz4XPuB_BM), y véalo completo usted. Luego, organice la presentación de los primeros cinco minutos del mismo a los estudiantes. A partir de ello,
  - a. pídeles que describan la relación que tenían los campesinos con la abuela grillo y por qué era importante su presencia en ese poblado.
  - b. anímelos a reflexionar sobre la necesidad que tenemos todos los seres vivos de abastecernos de agua y las consecuencias si esta nos hace falta.
  - c. invítelos a que expresen su opinión sobre el comportamiento de los zorros vestidos de negro.
  - d. pregúnteles cómo se imaginan que se resuelve la historia y pídeles que dibujen un final para esta. Luego, invítelos a que, de manera voluntaria, compartan sus trabajos con los demás compañeros del curso.
  - e. Finalmente, encuentren puntos en común entre esta historia y *La señora Iguana* y planteen entre todos las enseñanzas que pueden obtenerse de ambas historias.
2. Busque el video de la canción *Colibrí y la lluvia*, del colectivo chileno Tikitiklip, disponible en <https://www.youtube.com/watch?v=6SltltpqVuY> y véalo completo usted. Luego, organice la presentación del mismo a los estudiantes.
  - a. Pregúnteles qué fue lo que más les llamó la atención del video y escuche atentamente sus respuestas.
  - b. Prepare una exposición sobre algunos rituales y creencias que diferentes pueblos indígenas de América tienen respecto a las lluvias y preséntelas. Utilice imágenes y otros recursos que logre obtener. Explíqueles quién es la Pacha mama.
  - c. Invítelos a que resuman en un texto escrito la historia del colibrí; deben tener en cuenta explicitar cuáles son el inicio, el nudo y el desenlace de este relato. Dígalos que pueden acompañar su resumen con un dibujo.
  - d. Pregúnteles cómo finalmente obtiene el agua la señora Iguana y cómo lo hacen el colibrí y la abuela grillo, así como también el rol que desempeñan las personas en ambos relatos.
  - e. Llévelos una máscara de iguana y de colibrí y anímelos a recrear y dramatizar un encuentro entre estos dos personajes, de manera que compartan sus experiencias en común y reflexionen sobre la importancia del agua y del alimento para que todos podamos vivir bien.

### Ciencias naturales

El libro, al final, tiene un texto informativo en el que se presenta la relación que los wayuus han establecido con el agua, ese elemento vital. Léalo con los estudiantes y luego realice el siguiente experimento, el cual ayudará a los niños a comprender cómo es el ciclo del agua.

#### El ciclo del agua en una bolsa

##### Materiales:

- Bolsas con cierre hermético
- Marcadores permanentes de colores
- Cinta adhesiva
- Agua
- Colorante vegetal

##### Procedimiento:

1. Dibujen en la bolsa un paisaje con los marcadores de colores. Este debe tener el sol, las nubes, un río o una laguna y demás elementos que ellos quieran agregar.
2. Viertan solo un poco de agua dentro de la bolsa y agréguele unas pocas gotas de colorante; deben tener cuidado de no manchar los bordes de la bolsa y que no vaya a quedar muy pesada.
3. Cierren la bolsa de manera que no se pueda salir el agua y péguenla en una ventana del salón. Allí debe permanecer varias horas hasta que el sol la caliente un poco.
4. Cuando ya se hayan formado varias gotas en la superficie, den suaves golpes a la bolsa para que las gotas rueden y se vean como lluvia.

##### Resultado

Por efecto del calor del sol, el agua se calentará un poco y esto generará vapor, el cual subirá hasta la parte alta de la bolsa y luego bajará en forma de gotas de agua transparentes por la superficie de la bolsa. Este proceso de transformación del agua de un estado líquido a uno gaseoso y luego nuevamente a uno líquido gracias al calor del sol, ejemplifica el principio fundamental de transformación de la materia que opera en el ciclo del agua. El hecho de que la lluvia fuera transparente muestra que lo que se evapora es el agua y no otras partículas como el colorante.

Tomado y adaptado de: Correo del maestro. *Revista para profesores de educación básica*. En <https://www.youtube.com/watch?v=Qyvd4b1QV7E>

Una vez hayan visto el resultado de su experimento, explíqueles en qué consiste dicho ciclo y menciónese que muchas nubes que llegan a La Guajira se han formado de ríos, lagunas, humedales y otros cuerpos de agua ubicados en otros lugares y que es el viento el que se encarga de llevarlas hasta este desierto. Esto muestra que todos los ecosistemas, a pesar de estar distantes, están conectados y dependen unos de otros. De ahí la importancia de cuidar el ecosistema en el que vivimos, no solo para garantizar nuestro bienestar sino el de todas las demás personas y seres que se benefician de él.

## Lenguaje

En *La señora Iguana*, el problema del maltrato y la exclusión alrededor del cual gira la historia termina resolviéndose con una carta. Relea esta parte de la historia con los estudiantes y oriente una reflexión acerca del poder de la palabra para resolver los problemas cotidianos.

Invítelos a que recuerden anécdotas de sus vidas en las que el diálogo y la comunicación les hayan ayudado a resolver algún problema a ellos o a sus familias o amigos. Anímelos para que compartan esas historias de vida con el grupo.

Propóngales realizar una dinámica en la que pongan en práctica lo conversado hasta el momento. Realice usted también la actividad.



- a. Piensen en una persona con la que se hayan peleado recientemente, puede ser un familiar o un compañero del colegio.
- b. Escribanle una carta a esa persona ofreciéndole una disculpa por las palabras o las acciones que lo hayan podido lastimar u ofender. Incluyan también una reflexión sobre las causas que originaron el problema y las alternativas de solución que pueden llevar a cabo para despojarse de resentimientos y no volver a caer en los mismos errores.
- c. Entreguen la carta a la persona y, si lo desean, compartan lo que sucedió después y lo que sintieron y aprendieron con esta actividad.



## Ciencias sociales

Invite a los estudiantes a investigar con ayuda de sus familiares, quién es el palabrero del pueblo wayuu y cuál es el rol que desempeña este personaje al interior de la comunidad. Propóngales que elaboren una cartelera al respecto y que anoten en una hoja aparte todas las inquietudes que esta tradición les genera.

Para la exposición de las carteleras, localice e invite a un miembro del pueblo wayuu que quiera compartir con ustedes sus conocimientos y apreciaciones sobre la justicia propia de este pueblo y el rol del palabrero. Hay distintos lugares a los que puede recurrir para lograrlo, como la Organización Nacional Indígena de Colombia (ONIC), los distintos organismos de derechos humanos, las diferentes ONG, las oficinas de programas especiales de inclusión en las universidades, etc. Infórmese usted también sobre el tema.

Anime a los estudiantes a que presenten sus trabajos y a que planteen las inquietudes que les surgieron. En caso de que haya logrado la asistencia del miembro del pueblo wayuu, permítale que dé sus apreciaciones sobre el trabajo de los niños y responda las inquietudes de ellos.

Para finalizar el encuentro, realice un paralelo entre la manera en que la mayoría de los colombianos suele resolver sus conflictos y la manera como lo hacen los wayuus e invítelos a que destaquen ventajas de ambos modelos.



# Test de comprensión lectora

## La señora Iguana

Nombre: \_\_\_\_\_

### Lectura literal

1. Encuentra en la siguiente sopa de letras 10 animales que vivan en la granja de la señora Josefa y luego escríbelos sobre las líneas.

I	L	A	G	O	N	Z	A	L	I	C	O	A	C
M	O	J	A	R	R	U	G	O	A	L	E	M	O
O	I	P	M	I	O	A	P	C	O	T	A	R	M
P	A	R	A	U	L	A	T	A	T	K	G	O	E
T	C	V	P	L	Ñ	C	I	N	B	I	A	O	A
R	A	I	I	O	O	V	H	A	V	C	J	Ñ	S
O	R	N	F	M	B	M	X	R	I	E	F	M	L
Y	A	A	M	L	A	Z	A	I	N	R	D	P	C
B	U	J	R	R	M	E	T	O	S	D	I	Q	E
L	A	N	E	D	R	A	C	I	O	O	O	U	C
N	N	J	I	C	I	L	I	A	M	R	S	I	Ñ
U	E	Ñ	A	M	R	L	Z	A	P	A	E	P	E
J	B	Y	P	E	X	A	L	E	E	F	L	K	A
A	G	U	A	C	H	A	R	A	C	A	M	R	H

---

---

---

---

---

---

---

---

---

---

2. Une el lugar con el evento de la historia que se haya desarrollado allí.



Panchomana



Granja de Josefa



Apshana



Escuela Santa Rita

Los animales fueron allí para obtener alimento y agua.

La señora Iguana llegó allá para aprender a escribir.

Hacía un año que allí no llovía y estaba seco.

Los animales pasaron por allá para llegar a donde Josefa.

3. Escoge la expresión que pueda reemplazar el término resaltado sin que cambie el sentido de la oración y márcala con X. Puedes usar el diccionario.

a. "Vio las bóvedas blancas del **camposanto** Apshana brillando bajo el sol..."

\_\_\_ monasterio

\_\_\_ cementerio

\_\_\_ pueblo

b. "En la mañanita los pájaros **inundaron** con sus trinos el ambiente..."

\_\_\_ llenaron

\_\_\_ armonizaron

\_\_\_ ensordecieron

c. "Otra **arremetida** del viento del sur hizo que la señora iguana cayera al suelo..."

\_\_\_ pirueta

\_\_\_ esquivada

\_\_\_ llegada

d. "Su piel verde **contrastaba** con la arena amarilla".

\_\_\_ combinaba

\_\_\_ destacaba

\_\_\_ se confundía

4. Numera del 1 al 8 los acontecimientos según el orden en el que ocurrieron en la historia.

\_\_\_ El oso hormiguero le comparte a la señora iguana las indicaciones para llegar a la granja de la señora Josefa.

\_\_\_ La señora iguana le envía una carta a la señora Josefa.

\_\_\_ Los nietos de la señora Josefa le lanzan piedras y palos a la señora iguana.

\_\_\_ La señora iguana va a la escuela para aprender a leer.

\_\_\_ La muchacha le toma una foto a la señora iguana.

\_\_\_ La señora Iguana le pide al pájaro gonzalico que le enseñe a tejer chinchorros.

\_\_\_ La señora Josefa le ofrece una disculpa a la señora Iguana por haberle causado tanto dolor y la invita a vivir en su granja.      \_\_\_ Los hijos y nietos de la señora Josefa la visitaron y cocinaron un sancocho.

5. Lee los fragmentos de la historia y escoge la imagen que creas que represente el término resaltado.

a. "Junto a la casita había una **enramada** y un jardín donde se asomaban coquetas flores (...)."



Imagen casa

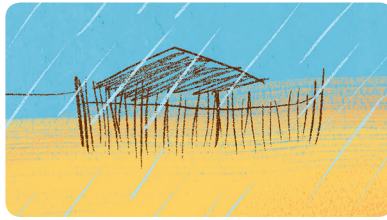


Imagen enramada



Imagen plantas

b. "Después del almuerzo colgaron **chinchorros** en la enramada; algunos descansaron, otros se pusieron a jugar estrella china (...)."



Imagen chinchorro



Imagen agua



Imagen planta

6. Completa con dibujos, las siguientes oraciones.

a. La señora iguana estaba buscando alimento. Por eso fue a la granja de la señora Josefa y allí pudo comer . Estaba tan feliz y tranquila en la granja que quiso aprender a tejer .

b. Cuando la señora Josefa vio a la señora iguana le pidió a sus nietos que la mataran. Y ellos la espantaron con  y .

c. Una  le aconsejó que le escribiera una carta a Josefa. Entonces, la señora iguana fue a la escuela, pero allí los  también la espantaron.



d. Una joven fotógrafa que pasaba por ahí conoció a la señora Iguana y esta le contó su historia. Entonces ambas escribieron una  y se la entregaron a

e. Finalmente, doña Josefa invitó a  a vivir en su

## Lectura inferencial

1. Escribe en el espacio de la izquierda las causas y en el de la derecha las consecuencias de los siguientes hechos.

a.	<hr/> <hr/> <hr/> <hr/>	El oso hormiguero dice que doña Josefa es muy buena.	<hr/> <hr/> <hr/> <hr/>
b.	<hr/> <hr/> <hr/> <hr/>	Los pájaros beben agua de la fuente, sin miedo.	<hr/> <hr/> <hr/> <hr/>
c.	<hr/> <hr/> <hr/> <hr/>	Los niños de la escuela le lanzan piedras a la señora Iguana.	<hr/> <hr/> <hr/> <hr/>
d.	<hr/> <hr/> <hr/> <hr/>	La señora Iguana intenta huir cuando ve a la joven fotógrafa.	<hr/> <hr/> <hr/> <hr/>

2. Escoge la opción que complete de manera correcta el enunciado.

- a. En la granja de la señora Josefa había muchas plantas porque  
\_\_\_\_ allí sí llovía mucho.  
\_\_\_\_ la señora Josefa las regaba con agua todos los días.  
\_\_\_\_ los nietos de la señora Josefa no permitían el ingreso de iguanas.
- b. La señora Josefa ordenó a sus nietos matar a la señora Iguana porque  
\_\_\_\_ pensaba que las iguanas comían pájaros y quería protegerlos.  
\_\_\_\_ le parecían muy feas las iguanas.  
\_\_\_\_ creía que la iguana se comería todas las plantas de su jardín.
- c. La señora Iguana se decidió a hablarle a la muchacha que tomaba fotos porque  
\_\_\_\_ se dio cuenta de que la joven no iba a agredirla.  
\_\_\_\_ le pareció que era una chica muy amigable.  
\_\_\_\_ no quería seguir aguantando hambre y sed.

### Lectura crítica

1. Responde las siguientes preguntas y comparte tus respuestas con los demás compañeros de la clase.

a. ¿Estás de acuerdo con lo que hicieron los niños de la escuela Santa Rita con la señora Iguana?

---

---

---

b. ¿Qué crees que hubieras hecho tú en su lugar? ¿Por qué?

---

---

---

c. ¿Alguna vez has lastimado o matado a algún animal, como una abeja, una mariposa, una lombriz, una lagartija, un pájaro, etc.? ¿Por qué lo hiciste? ¿Cómo te sentiste?

---

---

---

d. ¿Qué les dirías a los niños que lastiman a los animales para que empezaran a respetarlos y cuidarlos?

---

---

---

2. En muchos lugares de La Guajira una botella de agua es más costosa que una botella de gaseosa. Responde: ¿por qué crees que esto sucede? Comparte tus respuestas en clase.

---

---

---

3. ¿Qué crees que significa que el agua sea un derecho? Escribe un párrafo en el que expliques esta idea.

---

---

---

4. Con tus palabras, explica cuáles enseñanzas crees que nos deja la historia de la señora Iguana. Comparte tu respuesta en clase.

---

---

---

