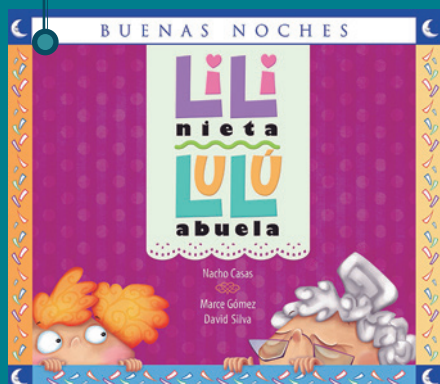


La lectura, una travesía sin límite



Lili nieta. Lulú abuela

Nacho Casas

Ilustraciones: Marce Gómez y David Silva

Bogotá: Educactiva S.A.S.

Colección Buenas noches, 36 pp.

ISBN: 978-958-00-2129-2

Esta guía fue elaborada por María Mercedes Villamizar C.

Imágenes shutterstock®

El autor y la obra

A **Ignacio Casas**, locutor, escritor, narrador y actor, la dramaturgia lo llevó al mundo de la escritura y la poesía. Nació en México el 7 de marzo de 1970, se graduó en la UNAM y estudió en el Centro de Creación Literaria Xavier Villaurrutia.

Además de su incursión en la literatura infantil con *Lili nieta. Lulú abuela*, Nacho Casas ha escrito novelas históricas, una de las cuales, *Lara, la esclava negra de Juana Inés*, lo hizo acreedor al Premio de Novela Histórica Claustro-Grijalbo. También ha trabajado en teatro, cine, radio y televisión.



Foto: Irene Barajas/www.densidadneutra.com

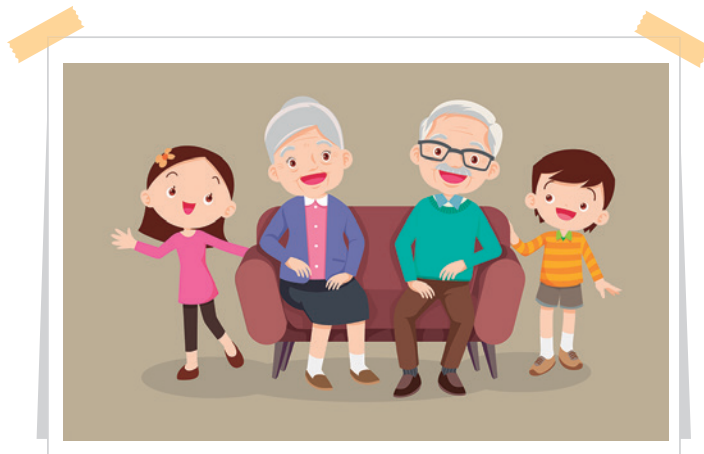
Lili nieta. Lulú abuela

Marce Gómez y David Silva, los ilustradores, son compañeros de vida, padres y socios fundadores del despacho especializado *A corazón abierto*, dedicado desde 2003 a la ilustración y asesoría en diseño editorial. Imparten talleres y conferencias en instituciones educativas, y forman parte del colectivo *El ilustradero*, un grupo creativo fundado en México que integra a ilustradores y busca promover y profesionalizar la actividad de estos artistas.

En **Lili nieta. Lulú abuela**, la mejor amiga y compañera inseparable de Lili es Lulú, su abuela. Pero, al mismo tiempo que Lili crece, Lulú decrece. En este recorrido por la vida de estas amigas inseparables, vemos cómo cambia su relación y sus actividades, pero siempre están unidas por el afecto que se tienen.

Exploración y motivación

1. Observen la portada y hablen sobre quién es Lili nieta y quién Lulú abuela. Haga estas preguntas a los estudiantes e invítelos no solo a identificar a los personajes de la ilustración, sino también a especular sobre quiénes y cómo son, cómo es la personalidad de cada una y cómo puede ser su relación. Luego, hablen sobre lo que se imaginan que contará esta historia.
2. Pida a los estudiantes que lleven una foto de ellos y una del abuelo o la abuela que sientan más cercano o cercana. Indíqueles que coloquen las fotografías en un dibujo que represente un momento especial que hayan compartido con ese abuelo o abuela y luego que cada uno presente su dibujo y su historia al resto del grupo.



3. Lulú parece ser más un apodo que un nombre. Pregunte a los estudiantes qué palabras usan para nombrar a sus abuelos que no sean sus nombres ni los términos abuelo y abuela. Hagan un listado de las posibilidades e indague por qué los llaman así. Están, por ejemplo, los términos nono, nona, tata, entre muchos otros.
4. Proponga a los estudiantes que comparen las características del abuelo o la abuela que escogieron para la foto y que completen un cuadro comparativo como el siguiente:

	Mi abuela o mi abuelo	Yo
Cosas que tienen en común		
Cosas en las que se diferencian		

Lectura de... *Lili nieta. Lulú abuela*

1. Pida a los estudiantes leer hasta la página 13, cuando Lili anuncia que como su abuela y ella son del mismo tamaño, serán inseparables.

En la primera página de la historia, los lectores se enteran de que quien narra es Lili y está contando desde el momento en que conoce a Lulú. Pídeles que averigüen en casa cuándo vieron por primera vez a sus abuelos, qué edad tenían ellos y sus abuelos, y cómo fue el encuentro. Luego, compartan la información en clase.

2. Converse con los estudiantes sobre en qué edad un ser humano puede medir 30 centímetros, y propóngales consultar sobre las etapas de desarrollo y crecimiento de los bebés, los niños y las niñas, para que completen la siguiente información:

Etapas de desarrollo y crecimiento	1. _____ 2. _____ 3. _____ 4. _____
Peso y talla aproximados a los	Recién nacido: _____ 6 meses: _____ 1 año: _____ 2 años: _____ 5 años: _____

3. En la historia, Lili menciona que Lulú ha ido decreciendo, al mismo tiempo que ella ha ido creciendo. Cuando la conoció era muy alta, pero eso ha cambiado a medida que Lili se ha estirado. Pida a los estudiantes que averigüen si es posible que una persona se encoja y por qué. Luego, que dibujen a uno de sus abuelos junto a ellos, de manera que se pueda apreciar la diferencia actual de estatura entre los dos.



4. A continuación, pídeles que lean hasta la página 17.

Realicen un inventario de las actividades que Lili y Lulú hacen juntas. Invítelos a conversar sobre las actividades que realizan con sus abuelos. Pídeles que escojan la que más les guste y que inviten a los abuelos a realizarla en su próximo encuentro.

5. Pídeles que observen cada ilustración de estas páginas y que aprecien en detalle cómo realizan las actividades los personajes. Dígalos que se detengan en las páginas 16 y 17, donde en la parte superior se ve cómo se mojan con la manguera y en la parte inferior cómo hablan en lililulusiano. Proponga a los estudiantes escoger una de estas dos actividades e imaginar cómo sería si las realizaran en casa con los abuelos o las abuelas. Pídeles que narren brevemente cómo se lo imaginan.



6. Pida a los estudiantes leer las páginas 18 a 24. En este apartado, Lulú se ha vuelto muy pequeña y necesita cuidados especiales; la madre de Lili llama al médico. Hable con los estudiantes sobre lo que hacen los adultos cuando alguien enferma en casa y acerca de cómo actúan ellos como niños o niñas en esos casos. Pregúnteles ¿por qué creen que los padres se preocupan en la historia? Invite a los estudiantes a hacer una lluvia de ideas sobre cómo pueden ayudar en casa cuando alguien de su familia se enferma.

7. Propóngales detenerse en la imagen de la página 21 y revisar los títulos de los libros sobre los que está sentada Lulú. Pregúnteles si conocen el significado de todas las palabras de los títulos que están allí y propóngales buscar en un diccionario los términos que desconocen.



8. En ese montón de libros hay referencias a obras literarias y de no ficción. El primer título de abajo hacia arriba es de literatura infantil: *Mi día de suerte* de Keiko Kasza. Búsquenlo en una biblioteca y compartan su lectura en voz alta.



9. Pida a los estudiantes leer las páginas restantes del libro *Lili nieta. Lulú abuela*.

Conversen sobre el desenlace. Hablen sobre lo que sucede con la abuela y por qué Lili cree que sus padres la han olvidado. Revisen cuál fue el primer lugar donde Lili cuidó a su abuela: su casa de muñecas. Invítelos a dibujar la casa de muñecas ideal y cómo sería tener a un abuelo o a una abuela allí.



10. Ahora, invítelos a compartir qué cosas que tienen les recuerdan a sus abuelos y abuelas y por qué. Reflexionen sobre si esas cosas son especiales o importantes para ellos.
11. Sugíérales resolver una sopa de letras como la siguiente:

z	y	n	b	p	e	q	u	e	ñ	a	a
a	l	i	l	i	s	o	m	b	h	g	t
l	u	e	x	o	c	v	a	s	i	o	o
c	l	t	n	i	l	e	y	l	a	p	d
o	u	a	z	m	k	p	o	k	z	i	a
p	i	d	b	e	g	a	r	t	o	v	m
e	q	i	l	u	y	t	e	w	i	b	i
q	x	a	v	r	e	i	r	a	b	o	g
u	e	p	o	r	e	l	o	z	i	l	a
i	n	s	e	p	a	r	a	b	l	e	s

Lili pequeña
Lulú amigas
abuela mayor
nieta inseparables

○ Conversar y escribir sobre *Lili nieta. Lulú abuela*

1. Pida a los estudiantes averiguar la estatura de sus abuelos; luego, invítelos a crear un breve cuento sobre las diferencias o semejanzas entre la estatura de los abuelos y las abuelas y los nietos y las nietas. Realice una puesta en común de los cuentos.
2. Lili y Lulú no son solo nieta y abuela. Converse con los estudiantes sobre qué más define esa relación, cómo es que son amigas y compañeras inseparables. Luego, indíqueles que piensen en sus mejores amigos y amigas y que realicen un listado de las cosas que más les gusta hacer con ellos y ellas.
3. Converse también sobre cómo los humanos tendemos a cuidar a los más pequeños. Luego, pregúnteles de qué otra manera se les ocurre que alguien pueda volverse pequeño que no sea solo disminuyendo su estatura. Piensen en qué situaciones las personas actúan como pequeñas y necesitan cuidados. Hablen también sobre quién cuida de ellos y ellas y cómo lo hacen, y a quiénes cuidan y cómo lo hacen.
4. Uno de los lugares donde Lili lleva a Lulú es en la mochila. Proponga a los estudiantes imaginarse a qué abuelo o abuela les gustaría llevar así, en qué le ayudarían, cómo pasarían el día, qué le aconsejarían. Pídeles que escriban una carta a ese abuelo o a esa abuela en la que le agradezcan por el día que se han imaginado.



5. Al principio de la historia, cuando Lili va creciendo y Lulú va encogiéndose, se aprecia la diferencia en los cumpleaños y se sabe que en cada ocasión Lulú le da regalos a Lili. Converse sobre los regalos que sus abuelos y abuelas les han dado, cuáles conservan, cuáles han sido muy especiales. Pida a los estudiantes que escriban un listado de los regalos que han recibido, en orden de mayor importancia a menor importancia para ellos.

6. Luego, pida a los estudiantes observar la ilustración de la página 7. Propóngales descubrir cuál regalo de la abuela acompaña a Lili de ahí en adelante y es como su tercer compañero.



Indíqueles que revisen las demás ilustraciones de la historia y, con base en lo que vean en ellas, describan a ese tercer compañero en su cuaderno.

7. Pregunte a los estudiantes si alguno de sus abuelos les ha dado una mascota. Si es así, pídeles que narren cómo fue y de qué mascota se trata. Si no ha sido el caso, propóngales inventar un relato oral en el que uno de sus abuelos hace esto; deben explicar qué animal sería y por qué se lo regalaría.

Construcción colectiva

1. Realicen una lluvia de ideas sobre qué otras actividades podrían haber realizado Lili y Lulú juntas, antes de que Lulú se hiciera tan pequeña como una partícula. Después, en grupo, hagan un *collage* con estas actividades.
2. Antes de volverse del tamaño de una partícula, Lulú vive en el alhajero que ella misma le ha regalado a Lili. Divida a los estudiantes en grupos de tres y pídale que creen un verso para describir cómo sería vivir en un alhajero. Después, solicite a cada grupo leer en voz alta su producción.



3. Conversen sobre un personaje ausente: el abuelo. Divida a los estudiantes en tres grupos: el primero debe imaginar y escribir una descripción detallada de la apariencia física del abuelo; el segundo grupo debe imaginar y escribir una descripción detallada de la personalidad del abuelo; y el tercer grupo debe imaginar y escribir un relato breve acerca de qué sucedió con el abuelo, y explicar por qué no aparece en la historia.

Temas y lecturas relacionados

1. Un tema destacado de este libro es la relación especial que pueden tener algunos abuelos con sus nietos: más allá del vínculo familiar, pueden convertirse en amigos y cómplices y en maestros entrañables. Hay varias representaciones de esta relación afectuosa en la literatura, desde clásicos como *Heidy* de Johanna Spyri, así como historias más recientes como *Los cinco guantes* de Vivian Mansour, *Mi abuelo* de Marta Altés, y las historias de Tomie de Paola, *La abuelita de arriba*, *la abuelita de abajo* y *Un pasito y otro pasito*. Pueden explorar esta relación a través de la lectura compartida de algunos de estos relatos.

Invite a los estudiantes a buscar más historias con abuelos y nietos como protagonistas. También, pueden organizar un cineforo para apreciar esa relación a través de películas como *Charlie y la fábrica de chocolate* y *Coco*.



2. Un tema importante en este libro es la amistad entre Lili y Lulú, juntas comparten muchas cosas. Invite a los estudiantes a que exploren historias en las que la amistad es protagonista, como en *El principito* de Antoine de Saint-Exupéry, *El árbol generoso* de Shel Silverstein, *El jardín secreto* de Frances Hodgson Burnett y *De vuelta a casa* de Oliver Jeffers, entre otras.
3. Uno de los temas principales que se aborda en el libro de manera poética es la muerte y cómo se lleva dentro a los seres que queremos y ya no están. Invite a los estudiantes a reflexionar sobre esta condición de los seres vivos y a explorar esta realidad a través de historias como *Nana vieja* de Margaret Wild, *El ojo de vidrio de mi abuelo* de Bartolomeu Campos de Queirós y *Una casa para el abuelo* de Carlos Grassa Toro, entre otras.

Relación con otros saberes

Psicología

Proponga realizar un taller con la colaboración del personal de psicología para abordar el tema de la muerte, las pérdidas y el duelo a partir de *Lili nieta. Lulú abuela*. Posteriormente, organice un cineforo con alguna producción cinematográfica que también aborde este tema, como *Soul*, *Onward*, *Pie pequeño en busca del valle encantado* y *Hermano oso*, entre otras.



Test de comprensión lectora

Lili nieta. Lulú abuela

Nombre: _____

Lectura literal

1. Señala con una **X** la respuesta correcta. Lulú es

- a. la tía de Lili. _____
- b. la mamá de Lili. _____
- c. la mascota de Lili. _____
- d. la abuela de Lili. _____

¿Qué mascota tiene Lili?

- a. Un pájaro _____
- b. Un gato _____
- c. Un perro _____
- d. Una tortuga _____

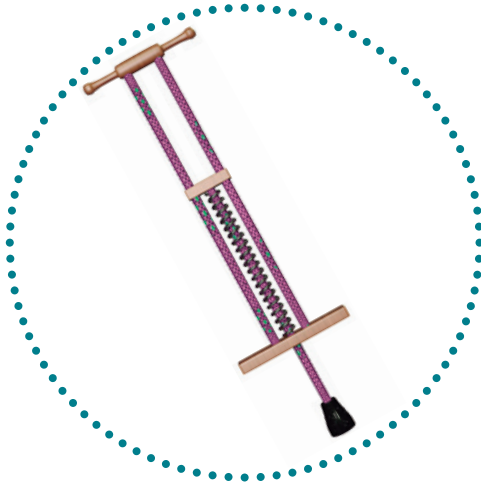
Lulú casi todo el tiempo está

- a. durmiendo. _____
- b. jugando. _____
- c. tejiendo. _____
- d. riendo. _____

2. Escribe V de verdadero o F de falso al frente de cada frase.

- a. El autor de esta historia nació en México. _____
- b. Al final de la historia, Lili oye a su abuela en su interior. _____
- c. A Lulú le gusta comer manzanas. _____
- d. A Lili no le gusta jugar con su abuela. _____

3. Cuando Lili y Lulú están de la misma estatura realizan muchas cosas y utilizan varios juguetes. De los juguetes que ves a continuación, encierra los que usan.



Lectura inferencial

1. Cuando en su cumpleaños Lili anuncia que ella y Lulú tienen la misma estatura y que serán inseparables, su madre se pone "muy contenta". Explica por qué.

2. Lee las dos columnas y une los sinónimos con una línea.

Crecer

Achicarse

Encogerse

Cuerda

Chiflada

Estirarse

Lúcida

Alocada

2. Observa la imagen a continuación y escribe lo que crees que está pensando el papá de Lili.



Lectura crítica

1. ¿Qué otro nombre se te ocurre que podría tener esta historia? ¿Por qué?

Porque _____

2. ¿Qué crees que le ha ocurrido a Lulú abuela? _____

3. ¿Te gustaría llevar a alguno de tus abuelos siempre contigo? Explica por qué.

4. ¿Recomendarías este libro? ¿A quién y por qué?
